

# **España ya tiene 25.200 MW de energía eólica tras sumar 1.600 MW en 2019**

La energía eólica, que ha sumado más de 1.600 nuevos MW a su parque generador, finalizará el año en España por encima de los 25.200 MW instalados en nuestro país.

Este 2019 ha significado también el estreno español en potencia eólica marina, con la entrada en servicio del primer aerogenerador offshore de España, en la isla de Gran Canaria, con una potencia de generación de 5 MW que se contabilizan dentro de la eólica.

La descarbonización en nuestro país también ha avanzado no sólo por la instalación de nueva potencia renovable sino también por el cierre de la central de carbón Anllares, en León, con la que se restan 347 MW de potencia instalada de generación contaminante.



Por otra parte, la demanda de energía eléctrica en España durante este ejercicio ha sido de 264.843 GWh, un 1,5 % inferior a la del 2018. Si se tienen en cuenta los efectos de la laboralidad y las temperaturas, su descenso es del 2,5 % respecto al año anterior.

Por sistemas eléctricos, la demanda peninsular fue de 249.398 GWh, un 1,6 % menos que en el 2018. Una vez aplicados los efectos del calendario y la meteorología, esta demanda disminuye un 2,7 %. Por su parte, la demanda eléctrica de Baleares y de Canarias experimentó incrementos del 1,8 % y 0,2 % respecto al año anterior.

**Las tecnologías que no emiten CO<sub>2</sub> generan el 58,6% de la electricidad en España**

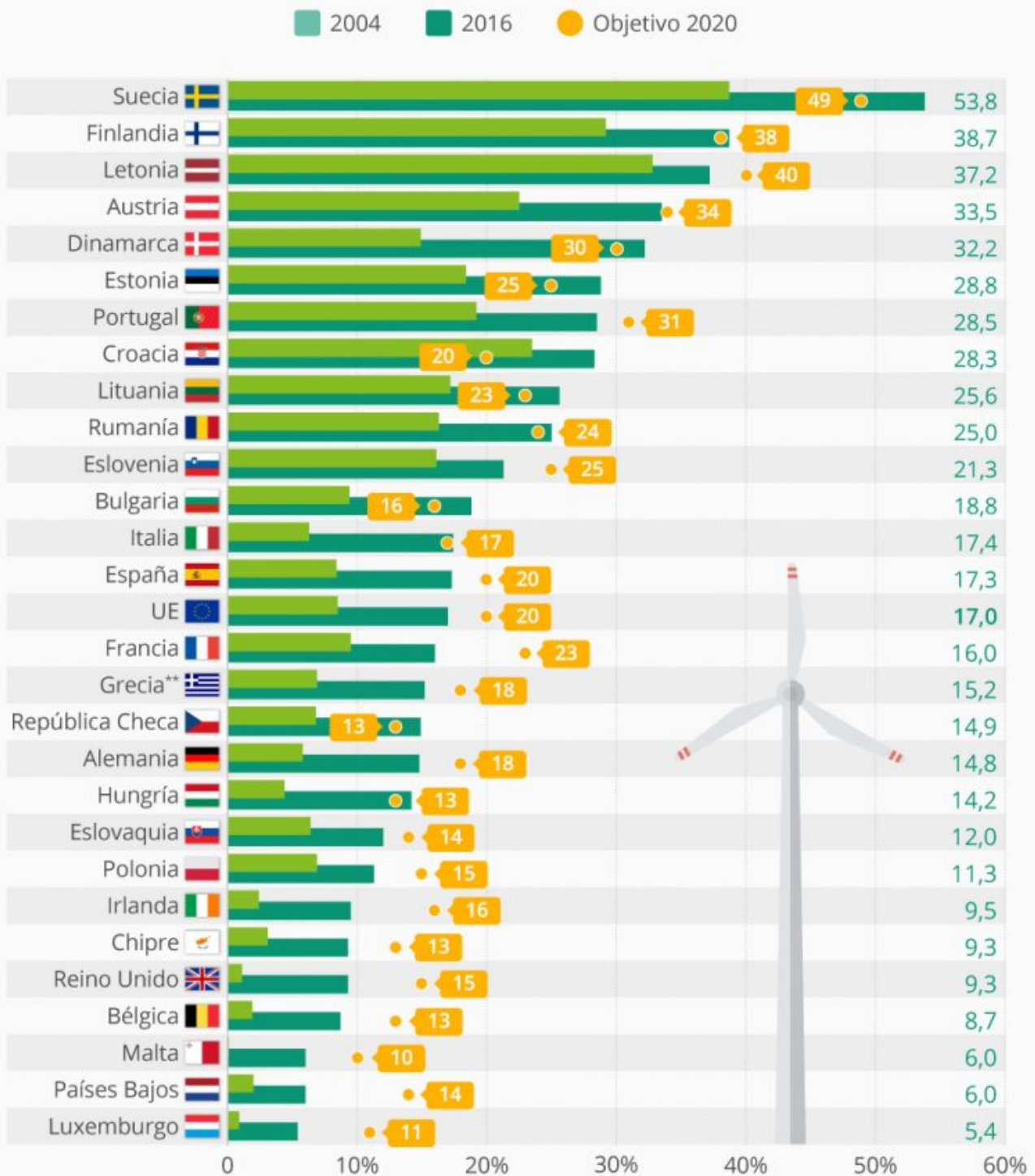
En 2019 se han producido en España 261.020 GWh de electricidad, de los que el 36,8 % han sido generados a partir de tecnologías renovables. Además, el 58,6 % de la electricidad producida durante el año en España ha procedido de tecnologías que no emiten CO<sub>2</sub> a la atmósfera.



El ciclo combinado, con un 21,9 % del total, ha sido la tecnología que más ha aportado este año al mix de generación, seguida de la nuclear (21,2 %), la eólica (20,6 %), la cogeneración (11,4 %) y la hidráulica (9 %). Detrás queda el carbón que, con el 5 % del total de generación nacional que anota la menor participación de esta tecnología desde que Red Eléctrica tiene registro.

# La carrera de las energías renovables en Europa

% de la energía consumida procedente de fuentes renovables y objetivo para 2020, por país\*



Además, el 14 de diciembre ha sido el primer día en el que no se ha utilizado el carbón para la generación eléctrica en la península. Con respecto a 2018, la producción de carbón en la

península ha descendido un 68,2 %. En el conjunto nacional el descenso en 2019 ha sido del 64,8 %.

En cuanto a lo que se refiere a los intercambios internacionales, el sistema eléctrico peninsular cierra 2019 con un saldo importador por cuarto año consecutivo. En esta ocasión, la cifra asciende a 6.538 GWh, un 41,1 % inferior al registrado en 2018. Se importaron 18.758 GWh de electricidad y se exportaron 12.219 GWh.



En este contexto, Red Eléctrica sigue poniendo todos sus esfuerzos por desarrollar una red de transporte robusta y mallada. En este sentido, este año se han puesto en servicio 202 km de nuevos circuitos de líneas, alcanzando así los 44.457 km en total. Además, la red de transporte de la compañía cuenta con 33.700 km de fibra óptica para el transporte de datos.



El parque de generación eléctrica español es cada vez más renovable. Durante el año 2019 la potencia instalada no contaminante ha experimentado un crecimiento del 10 % con la entrada en funcionamiento de casi 5.000 nuevos MW 'verdes'. De esta manera, las energías renovables representan ya el 49,3 % de la capacidad de generación en España, que cuenta con más de 108.000 MW, según la información estimada por Red Eléctrica de España en su previsión de cierre de 2019.

La energía solar fotovoltaica, que cierra 2019 con más de 7.800 MW de potencia instalada, ha sido este año la tecnología que más ha incrementado su presencia en el parque de generación español, con un aumento del 66 % respecto a 2018.